



EJA Profissionalizante

Administração da FAPEC

Presidente do Conselho Superior

Mario Cesar Jucá Filho

Diretor Executivo

Alberto Jorge Omena Vasconcellos

Reitoria do Centro Universitário Mario Pontes Jucá - UMJ

Reitor

Mario Cesar Jucá

Pró-Reitor de Gestão

Alberto Jorge Omena Vasconcellos

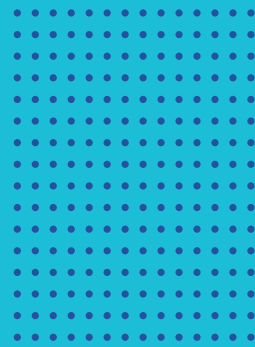
Pró-Reitor de Tecnologia da Informação e Inovação

Pedro Tenório Mascarenhas Neto

3328 7000

    
umjoficial

• Barro Duro
Maceió/AL





Educação de Jovens e Adultos - EJA

A educação de jovens e adultos é uma forma de oferecer oportunidades para que pessoas que não completaram seus estudos na idade adequada possam continuar sua educação e obter um certificado de cursos FIC (Formação Inicial Continuada) ou um diploma do Ensino Técnico. Ela é voltada para jovens e adultos de todas as idades e pode incluir programas de ensino fundamental, médio, técnicos e de formação profissional. A EJA pode ser oferecida em escolas regulares, centros de educação de jovens e adultos ou através de programas de educação à distância.

A EJA tem como objetivo oferecer uma educação de qualidade para jovens e adultos, e ajudá-los a alcançar seus objetivos educacionais e profissionais. Isso inclui ajudar os alunos a desenvolver habilidades importantes, como leitura, escrita, cálculo e pensamento crítico, e prepará-los para o mundo do trabalho. A EJA também pode ajudar os alunos a se tornarem mais cidadãos ativos e participativos, e a desenvolver habilidades para a vida, como resolução de problemas, trabalho em equipe e liderança.

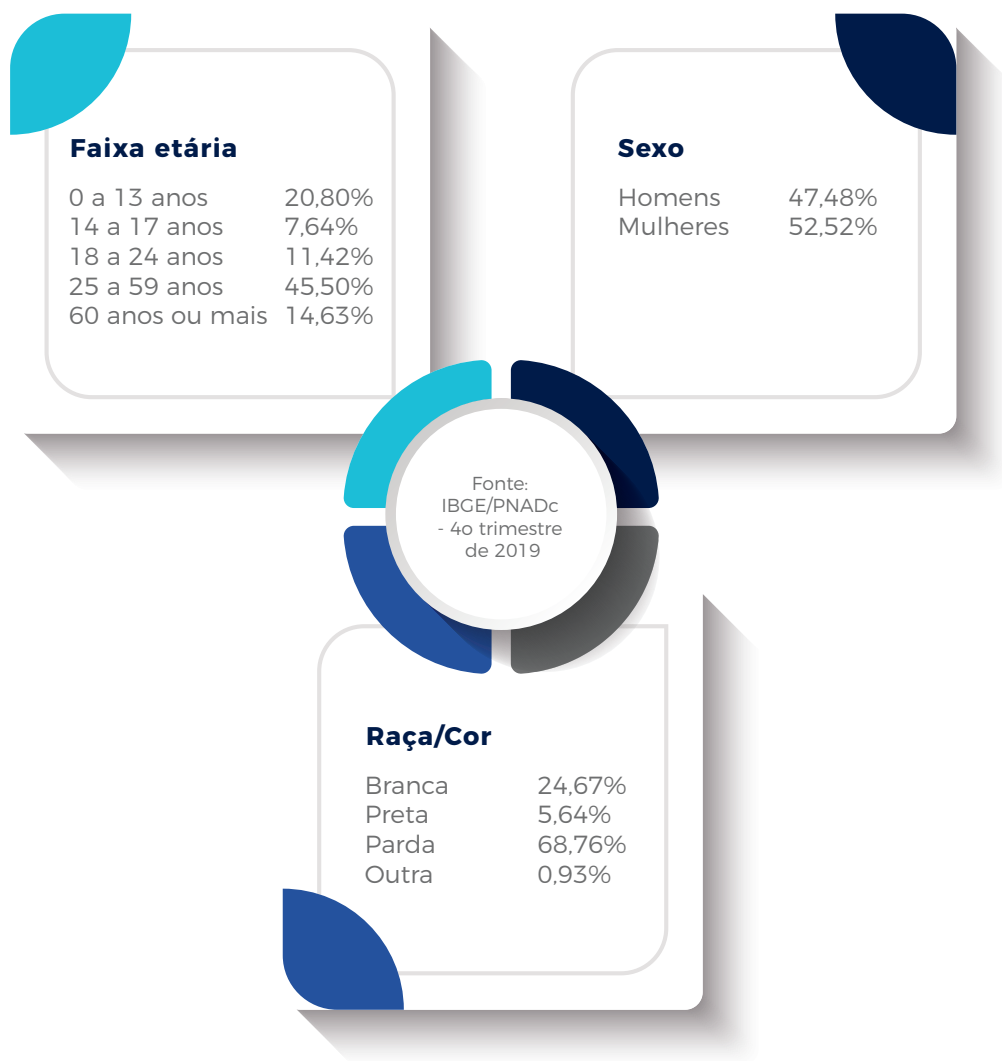
Além disso, a EJA é muito importante para a inclusão social, pois oferece a oportunidade para que pessoas de todas as idades e background possam continuar seus estudos e melhorar suas oportunidades de trabalho e renda. Isso pode ter um impacto significativo na redução da desigualdade social e no desenvolvimento econômico e social de uma comunidade.

É importante notar que a EJA precisa ser estruturada e planejada para atender as necessidades específicas dos alunos adultos, diferente de um sistema educacional voltado para crianças e adolescentes. Isso inclui considerar horários flexíveis, programas de ensino personalizados e suporte para alunos que enfrentam desafios adicionais, como responsabilidades familiares ou dificuldades financeiras.



Distribuição da população por idade, sexo e raça/cor

De acordo com IBGE/PNADc - 4º trimestre de 2019, Alagoas apresenta uma forte concentração da população em idade adulta, mas também há grande contingente populacional de crianças e idosos. Havendo predominância de pardos em sua população.



**POPULAÇÃO TOTAL
DO ESTADO
3.337.357
HABITANTES**

Observa-se uma maior concentração da população em idade adulta, mas também há grande contingente populacional de crianças e idosos. Há predominância de pardos na população.



Divisão Territorial: Mesorregiões



Fonte: IBGE - Estimativas populacionais, 2019.

DISTRIBUIÇÃO DA POPULAÇÃO POR MESORREGIÕES



0 500.000 1.000.000 1.500.000 2.000.000 2.500.000

Fonte: IBGE - Estimativas populacionais, 2019.



Distribuição da população por nível de escolaridade

Sem instrução e menos de 1 ano de estudo	14,46%
Fundamental incompleto ou equivalente	43,23%
Fundamental completo ou equivalente	6,45%
Médio incompleto ou equivalente	6,65%
Médio completo ou equivalente	18,54%
Superior incompleto ou equivalente	2,82%
Superior completo	7,85%

Fonte: IBGE/PNADc - 4o trimestre de 2019

Analisando a distribuição da população por nível de escolaridade encontramos um alto índice de pessoas com baixo nível de escolaridade, havendo pouco mais de 1/4 da população com escolaridade alta (Ensino médio completo ou mais).

Desemprego

O estado apresentou taxa de desocupação de 13,60% (PNADc, 2019). No entanto, a desocupação também incide de maneira desigual sobre a população, conforme aponta o quadro a seguir:

Taxa de desocupação, segundo raça/cor e sexo - 2019

Raça/Cor	Homens	Mulheres
Branca	12,04%	12,05%
Preta	10,00%	22,05%
Amarela	17,01%	31,77%
Parda	10,84%	18,21%
Indígena	N/A	15,81%

Novamente, os dados apontam para a existência de desigualdades de gênero e de raça/cor em quase todas as comparações possíveis, exceto entre homens e mulheres brancos.



Educação de Jovens e Adultos Profissionalizante - EJA Profissionalizante

A EJA profissionalizante é uma importante ferramenta de inclusão social e de desenvolvimento pessoal e profissional para os jovens e adultos, oferecendo-lhes a oportunidade de concluir seus estudos e de se qualificar para o mercado de trabalho.

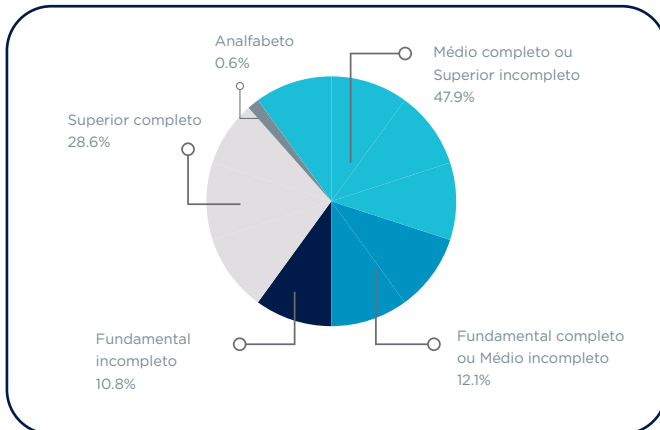
A EJA profissionalizante é uma importante ferramenta para que os jovens e adultos possam alcançar seus objetivos pessoais e profissionais, ajudando a combater o analfabetismo e a exclusão social. Muitos jovens e adultos que não concluíram seus estudos na idade adequada podem se sentir marginalizados e excluídos da sociedade, mas a EJA oferece a eles uma segunda chance de se integrar à sociedade e desenvolver sua carreira. Outro aspecto importante da EJA profissionalizante é a flexibilidade de horários e modalidades de ensino. Ele é projetado para atender às necessidades dos alunos adultos, que podem ter compromissos de trabalho ou familiares, e oferece a eles a possibilidade de estudar em horário que lhe seja conveniente. Além disso, a EJA profissionalizante pode ajudar a desenvolver habilidades importantes, como resolução de problemas, trabalho em equipe, pensamento crítico e comunicação, que são valorizadas tanto no mercado de trabalho como na vida pessoal.

São inúmeros fatores que levam a não iniciação ou interrupção do processo educativo, notadamente o gênero feminino se sobressai tendo em vista os fatores culturais a quais elas estão inseridas, a EJA articulada a qualificação profissional tende a aumentar o engajamento desses alunos bem como, o desenvolvimento da economia local.



Mesorregião do Sertão Alagoano

Distribuição dos trabalhadores formais por nível de escolaridade - 2018



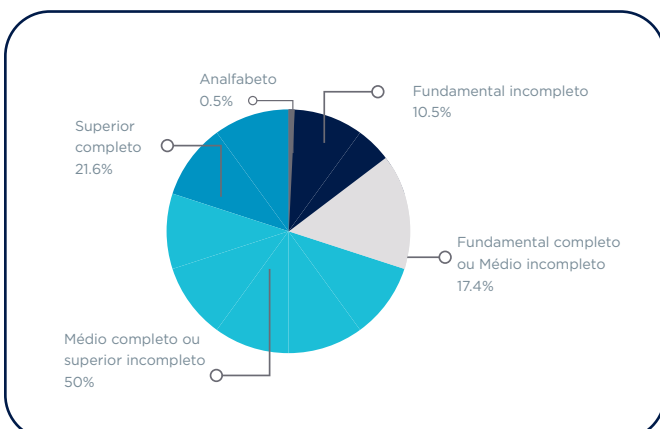
Fonte: RAIS, 2018.

Os dados apontam para a predominância de empregados com alta escolaridade - Superior completo; e Ensino Médio completo ou Superior incompleto.

A análise de distribuição dos trabalhadores formais por nível de escolaridade dos municípios que compõe a mesorregião do sertão alagoano apresenta 23,5% destes trabalhadores aptos a concluírem seus estudos por meio da EJA, destacamos que estes trabalhadores já encontram-se em exercício de sua profissão sem terem concluído seu processo educativo. A demanda por EJA aumenta exponencialmente quando consideramos aqueles que não possuem emprego formal.

Mesorregião do Agreste Alagoano

Distribuição dos trabalhadores formais por nível de escolaridade - 2018



Fonte: RAIS, 2018.

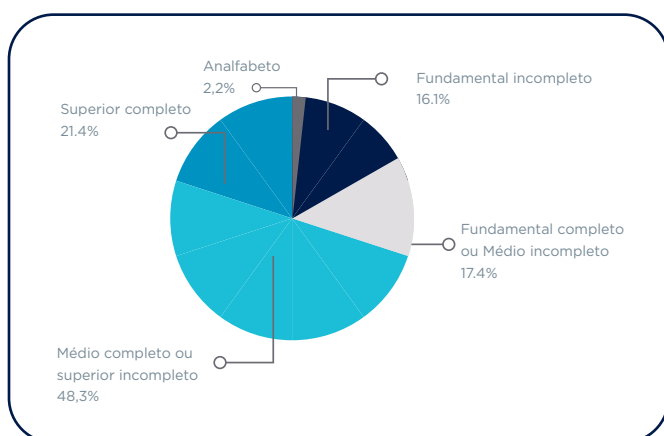
Os dados apontam para a predominância de empregados com alta escolaridade - Superior completo; e Ensino Médio completo ou Superior incompleto.



A análise de distribuição dos trabalhadores formais por nível de escolaridade dos municípios que compõe a mesorregião do agreste alagoano apresenta 28,4% destes trabalhadores aptos a concluírem seus estudos por meio da EJA, destacamos que estes trabalhadores já encontram-se em exercício de sua profissão sem terem concluído seu processo educativo. A demanda por EJA aumenta exponencialmente quando consideramos aqueles que não possuem emprego formal.

Mesorregião do Leste Alagoano

Distribuição dos trabalhadores formais por nível de escolaridade - 2018



Fonte: RAIS, 2018.

Os dados apontam para a tendência de que os empregados possuam níveis de escolaridade mais elevados - Médio completo ou Superior incompleto; e Superior completo.

A análise de distribuição dos trabalhadores formais por nível de escolaridade dos municípios que compõe a mesorregião do leste alagoano apresenta 35,7% destes trabalhadores aptos a concluírem seus estudos por meio da EJA, destacamos que estes trabalhadores já encontram-se em exercício de sua profissão sem terem concluído seu processo educativo. A demanda por EJA aumenta exponencialmente quando consideramos aqueles que não possuem emprego formal.



Curso de Educação de Jovens e Adultos - EJA Anos Iniciais Articulado à Qualificação Profissional:

1º Segmento - Formação Inicial e Continuada (FIC) - 160 hs

- Agricultor orgânico
- Artesão de biojóias
- Artesão de cerâmica
- Artesão de pintura em tecido
- Artesão em bordado à mão
- Assistente de eletricista
- Assistente de mecânica de motos
- Auxiliar de confeitaria
- Auxiliar de cozinha
- Cabeleireira
- Confeccionador de bijuterias
- Confeccionador de bolsas em tecido
- Confeccionador de lingerie e moda praia
- Manicure com ênfase em unhas de gel
- Maquiador
- Pedreiro
- Revitalizador de estruturas de madeira
- Viveirista de plantas e flores



Curso de Educação de Jovens e Adultos - EJA Anos Finais Articulado à Qualificação Profissional:

2º Segmento - Cursos de Qualificação Profissional - 200 hs

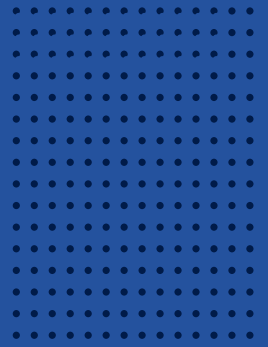
- Agente comunitário de saúde
- Agente de alimentação escolar
- Agente de combate às endemias
- Agricultor orgânico
- Artesão de biojóias
- Artesão de cerâmica
- Artesão de pintura em tecido
- Artesão em bordado a mão
- Assistente de eletricitista
- Assistente de mecânica de motos
- Auxiliar administrativo
- Auxiliar de confeitaria
- Auxiliar de costura
- Auxiliar de cozinha
- Auxiliar de informática
- Auxiliar de recursos humanos
- Cabeleireira
- Camareira em meios de hospedagem
- Condutor de turismo em espaços culturais locais
- Confeccionador de bijuterias
- Confeccionador de bolsas em tecido
- Confeccionador de lingerie e moda praia
- Cuidador infantil
- Manicure com ênfase em unhas de gel
- Maquiador
- Operador de beneficiamento de pescado
- Pedreiro
- Produtor de derivados do leite
- Produtor de iogurte
- Recepcionista em serviços de saúde
- Reciclador
- Revitalizador de estruturas de madeira
- Salgadeiro
- Vendedor
- Viveirista de plantas e flores



Curso de Educação de Jovens e Adultos - EJA Ensino Médio Integrado à Qualificação Profissional:

3º Segmento - Cursos Técnicos Profissionalizantes - 1.200 hs

- Técnico em cuidado de idosos
- Técnico em design de interiores
- Técnico em enfermagem
- Técnico em equipamentos biomédicos
- Técnico em guia de turismo
- Técnico em informática
- Técnico em informática para internet
- Técnico em jogos digitais
- Técnico em nutrição e dietética
- Técnico em radiologia
- Técnico em redes
- Técnico em saúde bucal
- Técnico em segurança do trabalho
- Técnico em serviços jurídicos



Somos alagoanos estamos com os alagoanos

Mario Cesar Jucá
Reitor da UMJ



Centro Universitário
Mario Pontes Jucá



Fundação Alagoana
de Pesquisa, Educação
e Cultura